

# Cooperl

ИНФОРМАЦИЯ,  
АНАЛИЗ И РЕШЕНИЯ  
ДЛЯ СВИНОВОДСТВА

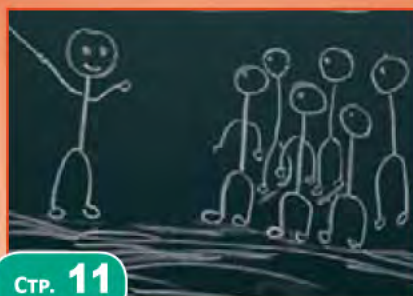
СТР. 7

## КОРМЛЕНИЕ СВИНОМАТОК: ЭФФЕКТИВНОСТЬ ПРОГРАММЫ ЕМВРУО В ЦИФРАХ : + 0,4 ОТНЯТОГО ПОРОСЕНКА ЗА ЦИКЛ



СТР. 6

Не забывайте об очистке  
и уходе за системой  
трубопроводов



СТР. 11

Управление персоналом:  
новая тетива для Вашего  
лука



СТР. 14

Cooperl демонстрирует  
свои технологии в Китае



# Престартеры ПРЕМИУМ класса для прикорма и роста поросят



КОРМЛЕНИЕ  
ЖИВОТНЫХ

Компания **Cooperl** рада представить Вашему вниманию программу кормления поросят, состоящую из двух престартеров:

## Прем'Лак Р

- обогащен молочными продуктами и специальными жирами
- увеличивает поедаемость поросятами и готовит их к отъему
- обеспечивает лучший рост и развитие поросят
- позволяет получить поголовье с большим весом
- улучшает однородность поголовья при отъеме



## Прем'Акти Р

- контролирует состояние микрофлоры кишечника
- подготавливает поросят к плавному переходу на корм второго возраста
- продукт включает в себя последние инновации: пробиотики, пребиотики, ферменты, подкислители, качественные белки, вкусовые добавки для улучшения аппетита
- значительно снижает риск диареи

**Прем'Лак Р**

8 день

отъем

**Прем'Акти Р**

42 день

Компания **Cooperl** является лидером на французском рынке по производству комбикормов для свиней и производит **30 тыс. тонн престартера** ежегодно.

**Cooperl**

ООО « КООПЕРЛЬ РУС »

105066, РФ, г.Москва, ул. Нижняя Красносельская, д. 35, стр. 64,  
БЦ « Виктория Плаза », офис 19, тел. + 7 (495) 640 25 32  
cooperlrus@cooperl.ru  
www.cooperl.ru





#### ☉ **ЗДОРОВЬЕ ЖИВОТНЫХ** ..... стр.4

Аудит преждевременной смертности поросят для повышения эффективности "молочного насоса" и оптимизации программы демедакации.

#### ☉ **ТЕХНОЛОГИИ ЖИВОТНОВОДСТВА** стр.6

Не забывайте об очистке и уходе за системой трубопроводов.

#### ☉ **КОРМЛЕНИЕ ЖИВОТНЫХ** .....стр.7

Кормление свиноматок: эффективность программы Embryo в цифрах : + 0,4 отнятого поросенка за цикл.

#### ☉ **ЖИВОТНОВОДЧЕСКОЕ ОБОРУДОВАНИЕ** .....стр.10

Манипулятор Махх – Ваш новый помощник на ферме.

#### ☉ **ТЕХНОЛОГИИ ЖИВОТНОВОДСТВА** . стр.11

Управление персоналом: новая тетива для Вашего лука.

#### ☉ **ВНЕШНЕ-ЭКОНОМИЧЕСКАЯ ДЕЯТЕЛЬНОСТЬ** ..... стр.14

Cooperl демонстрирует свои технологии в Китае.

## Уважаемые партнеры!



Уважаемые партнеры!

Мы продолжаем делиться нашим опытом и разработками в сфере свиноводства и надеемся, что предложенные нами статьи будут полезны и информативны. В этом выпуске мы решили затронуть следующие аспекты сферы свиноводства:

- **Здоровье животных:** уделение особого внимания проблемам смертности поросят под свиноматкой и стимулирования молокопроизводства;
- **Технологии животноводства:** значимость комплексной очистки системы трубопроводов на ферме;
- **Кормление животных:** результаты испытания новой программы кормления для свиноматок, позволившей улучшить показатели плодовитости свиноматок и качественные характеристики приплодов;
- **Оборудование:** новое поколение многофункциональных погрузчиков для животноводческой деятельности;
- **Менеджмент на ферме:** умение управлять и находить индивидуальный подход к сотрудникам фермы, определение собственного стиля руководства;
- **Внешне – экономическая деятельность:** краткий обзор совместного проекта Cooperl с партнером в Китае – опыт создания селекционной фермы, оборудованной последними технологическими разработками Cooperl (система вентиляции с технологией фильтрации воздуха, встроенная в здание система навозоудаления TRAC, технология метаназации и производство биогаза...).

Мы будем рады получить Ваши отзывы, пожелания или предложения на нашу электронную почту: [cooperlrus@cooperl.ru](mailto:cooperlrus@cooperl.ru)

С НАИЛУЧШИМИ ПОЖЕЛАНИЯМИ,  
ПЁТР ГАЛЮС  
ГЕНЕРАЛЬНЫЙ ДИРЕКТОР  
ООО "КООПЕРЛЬ РУС"





Дэльфин ПУАТЬЕ

# Аудит преждевременной смертности поросят для повышения эффективности "молочного насоса" и оптимизации программы демедикации

## Передача иммунитета через молозиво : основа для здоровой фермы.

Для контроля патологий на свиноводческой ферме первостепенное значение имеет передача пассивного иммунитета от свиноматки поросятам через молозиво. Многие фермеры, решившие снизить использование медикаментозных средств, сделали ставку на профилактику патологий у молодых поросят путем вакцинации свиноматок (от неонатальной диареи, ринита, РРСС и т.д.), с тем чтобы уменьшить лечебные обработки поросят, в частности, в подсосный период; однако эти инвестиции могут быть потрачены впустую, если молозиво передается поросятам «неправильно».

**«Подготовка свиноматки к опоросу имеет важное значение, чтобы впоследствии избежать плохого начала лактации»,** – напомнили всем Агнес Варет-Жкута (Agnès Waret-Szkuta) и Ги-Пьерр Мартино (Guy Pierre Martineau) на Европейском Симпозиуме по Управлению Здоровьем Свиной (ES-PHM) в 2013 году. Так, они указали три основных фактора риска возникновения Синдрома послеродовой агалактии: программа кормления свиноматки, эндотоксемия (которая может быть следствием запоров и/или инфекции мочеполовой сферы...) и стресс.

Кроме этого, существует еще один фактор риска плохой передачи

иммунитета от свиноматки к поросятам: **отсутствие эффективности «молочного насоса»**, а именно неспособность самих поросят правильно сосать их мать и быстро потребить достаточное количество молозива сразу после рождения.

В действительности, чем крепче, тяжелее и однороднее поросята, тем эффективнее работает «молочный насос», поскольку производство молока напрямую зависит от стимуляции сосков поросятами. Если «молочный насос» работает неправильно, а поросята не в состоянии быстро потребить молозиво, это приводит к преждевременной смертности поросят, в основном, в течение первых 48 часов жизни.

**Аудит преждевременной смертности поросят для понимания, почему «молочный насос» работает неправильно.**

Как только мы видим, что уровень падежа под свиноматкой очень высок (мертворожденные + смертность в течение первых 48 часов жизни), необходимо задаться вопросом о причинах такой смертности как показателя неправильного функционирования «молочного насоса». Затем ветеринарный врач проводит аудит преждевременной смертности, при этом в наличии у него имеется специальный комплект

для исследования. Наиболее полный комплект для подобных исследований на данный момент был разработан лабораторией ARTEMIS, расположенной в г.Жанзе (35), ФРАНЦИЯ. Данный набор разработан специально для фермеров, которые наблюдают высокий показатель падежа на опоросе и/или в течение первых 2 суток после него. Целью исследований являлось определение реальных причин такой смертности и установление их иерархии в зависимости от частоты проблемы, чтобы затем разработать и внедрить персональный план мероприятий для их устранения. Фермер собирает мертворожденных поросят, а также поросят, умерших в течение последующих 48 часов жизни по 20 опоросам. Далее все материалы поступают в лабораторию: все поросята подвергаются аутопсии, устанавливается диагноз. Все поросята подразделяются на более десятка категорий в зависимости от характеристик наблюдаемых повреждений (Таблица 2). Для каждой категории предлагаются свои мероприятия по улучшению ситуации, которые назначаются ветеринарным врачом и/или техническим специалистом фермы в зависимости от природы выявленных причин смертности (санитарных и/или зоотехнических). После того, как выявлены основные причины



Таблица 2. Основные причины преждевременной смертности поросят

Причины падежа	Характеристика
Муцифицированные поросята	Смерть в период супоросности после окостенения, рассасывание мягких тканей
Смерть до опороса	Смерть поросят перед самым началом опороса
Смерть от асфиксии	Смерть в процессе опороса, неразвитые легкие
Инфекция во время опороса	Смерть в процесса опороса, неразвитые легкие + повреждения и сепсис
Сепсис	Поросята, начавшие ходить и дышать
Дегидратация/энтерит	Смерть после опороса, большой объем содержания в кишечнике, иногда отсутствие диареи
Артрит	Смерть после опороса, зачастую от истощения
Слабые поросята	Вес < 800 гр
Истощение	Смерть после опороса, пустые желудок и кишечник, отсутствие инфекционных поражений
Раздавленные поросята	Смерть после опороса, травмы, отсутствие прочих повреждений
Анемия	Смерть после опороса, бледность кожи, слизистая и органы без повреждений
Поросята, убитые свиноматкой	Чрескожные раны, иногда довольно глубокие (укусы)
Пороки развития	Смерть во время или после опороса
Дисплазия тазобедренного сустава	Смерть после опороса, отметка фермера, отсутствие прочих повреждений

смертности, фермеру направляется полный аудиторский отчет, включающий рекомендации (см. Пример отчета). Впоследствии фермер самостоятельно реализует те или иные действия, которые могут ему позволить снизить падеж поросят и при этом сохранить установку на минимизацию использования медикаментозных средств на своей ферме. Средняя стоимость диагностики составляет примерно 500 €.

**Заключение:** Если на Вашей ферме наблюдается процент падежа по поросятам (мертвоорожденные + смерть в течение 48 часов после опороса) > 17%, то обязательно свяжитесь с ветеринарным врачом для обсуждения возможности проведения аудита преждевременной смертности поросят, чтобы выяснить факторы риска, свойственные только Вашей ферме, и разработать план корректирующих действий по их устранению.

<sup>1</sup>Порог определен лабораторией ARTEMIS.  
<sup>2</sup>Лаборатория ARTEMIS предоставляет фермеру набор для сбора, который

включает: памятку, карточку учета, стерильные пакеты и оборудование для хранения поросят (изотермическая холодильная камера).

ГРАФИК 1 : ТРИ ОСНОВНЫХ ФАКТОРА РИСКА ВОЗНИКНОВЕНИЯ СИНДРОМА ПОСЛЕРОДОВОЙ АГАЛАКТИИ ПО ДАННЫМ ИССЛЕДОВАНИЙ А. ВАРЕТ-ЖУТА, Г-П. МАТИНО, НАЦИОНАЛЬНАЯ ВЕТЕРИНАРНАЯ ШКОЛА Г.ТУЛУЗЫ (POST-PARTUM DYS GALACTIA SYNDROME FOR PRACTITIONERS - ESRNM, 5TH, 2013)



\*Гомеорез: регулирование метаболических потоков свиноматки в зависимости от потребностей конкретного физиологического состояния: при опоросе свиноматка переходит из гомеореза супоросности в гомеорез лактационный.





ФАБЬЕН ВОТРЕН

# Не забывайте об очистке и уходе за системой трубопроводов

В рамках стабильного производственного процесса обязательным становится контроль качества воды от пункта водозабора до поилки. Ведь, помимо хорошо защищенного водозабора и физико-химической (железо, марганец, известняк, мутность) и бактериологической обработки (хлор, перекись водорода...), вся вода проходит по трубам, состояние которых зачастую забывают отслеживать.

Первоочередной задачей при обработке воды является обеспечение достаточного объема качественной питьевой воды в поилке. Процедуры, применяемые для очистки воды до питьевого качества, осуществляются в начале трубопровода на ферме. Сохранение остаточного действия от обработки в значительной степени зависит от чистоты сети, в которой циркулирует вода.

Однако, не всегда только одна вода течет по трубам. В действительности, все чаще прибегают к лечению через питьевую воду (кормовые добавки, вакцины, лекарственные средства). И, в зависимости от характера продуктов, такое лечение может оставить после себя на стенках трубопровода некоторые остаточные продукты, которые могут служить основой для фиксации биопленки.

Бактерии и интерферентные вещества (железо, марганец, известняк) даже в небольших количествах могут прилипнуть к стенкам трубопровода и способствовать образованию биопленки, которую можно периодически удалять при помощи щелочи и, таким образом, вредить здоровью животных.

Помимо неконтролируемого выщелачивания биопленки в трубопроводе, применение некоторых обработок при помощи воды (подкисление, прогон хлора и перекиси водорода) без предварительной очистки, увеличивает значимость выщелачивания биопленки и может привести к санитарным проблемам в течение довольно длительного периода.

Важно знать, что бактерии в биопленке могут быть в защищенной форме

и находиться в состоянии «покоя», что защищает их от воздействия используемых биоцидов или даже способствует их резистентности веществам, циркулирующим в воде (биоцидам).

Поэтому для поддержания системы трубопровода в надлежащем состоянии крайне важно производить регулярную и тщательную очистку всей цепи. Так, например, технические специалисты FARM'APRO могут предложить протокол, основанный на чередовании использования базы (Canal clean), а затем кислотного дезинфицирующего средства (Panacid S10) во время санитарных разрывов. Компания CALIPRO совместно с экспертами департамента EAU SURE, специализирующегося на обработке воды, предлагает услугу по очистке, основанной на технологии AEROCLEAN'R.

AEROCLEAN'R представляет собой систему очистки трубопроводов, которая основана на поочередной подаче воды и сжатого воздуха в трубы, таким образом, благодаря созданной турбулентности воды происходит механическое отсоединение имеющейся биопленки. Для функционирования системы

AEROCLEAN'R необходима только подача воды и сжатого воздуха (электроснабжение не требуется).

Для успешной очистки необходимо наличие клапанов на конце каждой цепи и по каждому залу в отдельности. Последовательное расположение цепи, предлагаемое для поилок на доращивании, значительно облегчает работу по очистке, так как опуски становятся неотъемлемой частью водяного трубопровода и не являются его «концами».

В некоторых ситуациях обновление системы снабжения питьевой водой на ферме за счет интеграции в нее распределительного щита в начале цепи будет более результативным, чем очистка существующей системы.



## БИОПЛЕНКА

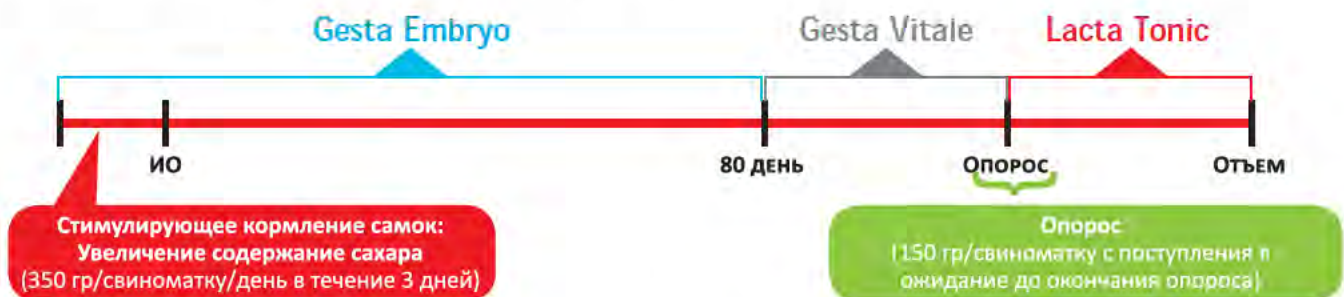






Ив ДУССАЛЬ

# Кормление свиноматок: эффективность программы Embryo в цифрах : + 0,4 отнятого поросенка за цикл



С конца 2014 года в рамках техсопровождения компания Cooperl предлагает новую программу кормления для свиноматок: программа **Embryo**. Данная программа направлена на выражение гиперплодовитости, качества поросят, а также на стимулирование молочности свиноматок. Первые результаты показывают, что средний прирост составляет **0,4 отнятого поросенка на приплод** (график 1). Какие улучшения в плане кормления позволили достичь такого результата?

за 6 месяцев до использования гаммы кормления Embryo и спустя 6 месяцев после ее применения. Сбор данных проводился по довольно большому количеству свиноматок (11 243 контрольные свиноматки и 10 539 свиноматок, которым раздавали корма из гаммы Embryo). Также представлены результаты испытаний по 9 группам животных, проведенных на экспериментальной ферме Ville Poissin (Вилль Пуассен).

рожденных поросят после перехода на программу кормления Embryo: 14,8 против 15,1 рожденных поросят. На экспериментальной ферме показатель плодовитости улучшился в среднем на 0,1 по рожденным поросятам (график 2). На фермах с хорошей плодовитостью также наблюдаем улучшение этого показателя.

**Хороший показатель плодовитости является следствием качественной овуляции.** Качество яйцеклеток напрямую связано с потерей свиноматкой кондиции во время предыдущей лактации (ИО). Корма программы Embryo обогащены рядом витаминов группы В, которые в значительной степени влияют на эмбриональное развитие на ранних сроках супоросности и их имплантацию к плаценте. Из хорошо развитого и имплантированного эмбриона затем получится качественный поросенок.

**2. Более качественные поросята:** Одной из целей данной программы кормления является улучшение качества поросят при рождении.

+ 0,4 отнятого поросенка на приплод



График 1. Изменение количества отнятых поросят

Представленные результаты взяты из данных GTTT (Техническое Управление Поголовьем Свиноматок) по 40 фермам: сравнение показателей

## 1. Улучшение плодовитости :

По результатам мониторинга (GTTT) в среднем по 40 фермам наблюдаем увеличение **показателя плодовитости на 0,3** по общему количеству



График 2. Изменение показателя продуктивности



Результаты опоросов на ферме Ville Poissin (Виль Пуассен) демонстрируют увеличение среднего веса при рождении на 36 гр на поросенка в расчете на 15,4 родившихся поросят. А общий вес приплода при рождении от свиноматок на программе кормления Embryo больше на 700 гр (график 3 и 4).



График 3. Средний вес поросенка при рождении на ферме Виль Пуассен



График 4. Вес приплода при рождении

Неоднородность веса поросят при рождении формируется еще в начале супоросности. Качество эмбрионов и их имплантация в плаценте определяет вес поросят при рождении. Потребление особых питательных веществ в ранние сроки супоросности обеспечивает равномерный рост и хорошую имплантацию эмбрионов, гарантируют однородность и качество поросят при рождении.

### 3. Более крепкие поросята:

Однако не только улучшение показателя плодовитости объясняет увеличение количества отнятых

поросят. Так, программа Embryo позволяет **снизить процент падежа** по живорожденным поросьятам: - 1 % по данным GTTT и - 1,6% на экспериментальной ферме Ville Poissin (Виль Пуассен), что связано с рождением более крепких поросят (график 5).

Для дальнейшей работы над крепостью поросят на поздних сроках супоросности предлагается использовать второй корм: **Gesta Vitale**. Данный корм содержит особые источники энергии, которые увеличивают запасы гликогена поросенка при рождении. Поросенок, который имеет большой энергетический запас, быстрее добирается до сосков матери для потребления молозива, что повышает его шансы на выживание. Фермеры, которые не имеют возможности использовать отдельный корм в конце периода ожидания, могут использовать кормовую добавку PM Vitale, чтобы самостоятельно получить корм Gesta Vitale.



График 5. Процент падежа по живорожденным поросьятам

### 4. Протекание опороса:

Данная программа также предлагает **корма для раздачи до опороса**: Gesta Mise Bas. Он улучшает протекание опороса и комфорт свиноматки. Этот корм содержит большое количество клетчатки и дрожжей, которые облегчают кишечный транзит. Также он содержит специфические добавки, которые воздействуют на

метаболизм кальция. Последний важен в момент опороса, поскольку он служит своеобразным топливом – питательной средой для мышечных сокращений. Испытания показали **снижение показателя мертворожденных поросят (-0.4)**: от 1,3 до 0,9 мертворожденных поросят на приплод 14,9 поросят (испытание проводилось на 600 свиноматках).

### 5. Стимулирование

**молокообразования и контроль мобилизации свиноматки в период лактации:**

Для периода лактации предлагается новый корм для лактирующих свиноматок: **Lacta GP**. Данный корм обогащен энергией и аминокислотами для поддержания производства молока, позволяет ограничить потерю кондиции свиноматкой и, следовательно, содействует лучшему возврату в воспроизводство (приход в охоту, плодовитость...). Особое внимание было уделено профилю сырья (пшеница, ячмень, соя, кукуруза, отходы хлебоперкарной промышленности) для улучшения вкусовых качеств и аппетита корма. Для полноты кормовой программы предлагается еще один корм для лактирующих свиноматок: **Lacta Tonic**. Данный корм позволяет сочетать хорошую молочность свиноматок и безопасность для пищеварительной системы поросят, тем самым обеспечивая защиту от воздействия диареи.

В заключение отметим, что **программа кормления Embryo** позволяет адаптироваться к потребностям и ожиданиям каждой фермы благодаря широкой линейке кормов (возможно использование от 2 до 4 типов кормов). Испытания



доказывают техническую целесообразность использования высококлассных кормов для свиноматок, с увеличением количества отнятых поросят на 0,4, что эквивалентно **выгоде в 60 € на свиноматку** в год (по результатам Техничко-экономического управления (GTE) группы Cooperl за 2015 год) при инвестировании 12-18€/свиноматку в зависимости от объема раздаваемых кормов. Показатель +0,4 отнятых поросят объясняется повышением плодовитости и снижением падежа под свиноматкой. В 1 квартале 2016 года доля кормов программы Embryo в общем производстве кормов для свиноматок составила более 50%, что отражает интерес фермеров и технических специалистов к использованию этой новой линейки продукции. На данный момент проводятся и другие испытания для развития данной программы кормления с тем, чтобы увеличить вес поросят при рождении, а также повысить потребление корма под свиноматкой. Первые



результаты позволяют рассчитывать разработок компании. на убедительные показатели; они будут служить объектом осенних испытаний. Мы будем держать Вас в курсе новых данных и новейших

Ждем Вас с 15 по 18 ноября 2016 года  
на международной животноводческой  
выставке EuroTier – 2016  
в г.Ганновер (Германия) в павильоне №17  
на нашем стенде E23



# EuroTier

Ведущая выставка мирового масштаба для профессионалов животноводства







КРИСТОФ ПЕЛЛИАН

# Манипулятор Махх – Ваш новый помощник на ферме

Первоначально разработанный для того, чтобы облегчить сложную задачу перемещения павших животных и для периодических манипуляций с щелевыми полами, коллектив отдела НИОКР компании CALIPRO разработал манипулятор MAXX для подъема и перемещения животных.

Что в первую очередь отличает MAXX от его основных конкурентов – это габариты. В узкой версии всего 45 см, MAXX превосходит своего предшественника на рынке и имеет ширину на целых 12 см меньше. Его превосходная маневренность обеспечивается комбинацией ручки (фото 1) типа «погрузчик», вращающимися на 360° колесиками (2), а также наличием ведущей оси с дифференциалом. Благодаря такой ручке, механизмом легко управлять; и, если Вы торопитесь, достаточно нажать кнопку, чтобы увеличить скорость движения...

Итак, настал момент, когда необходимо поднять груз. Заблокируйте вращающиеся колесики, стабилизируйте механизм при помощи имеющихся выдвижных опор (3) (они убираются внутрь корпуса). Возьмите трос и отрегулируйте его длину при помощи ручки «джойстика» (4), затем прикрепите на объект, расположенный на некотором

расстоянии от манипулятора. Наматывайте трос при помощи лебедки (5), груз будет скользить по корпусу погрузчика, перенося вес на него. В устройстве вместо кабеля используется именно трос, поскольку он обладает большей гибкостью, прочностью и простотой манипулирования. Съемные направляющие (6) обеспечивают стабильность груза, но при необходимости они могут быть убраны.

Что касается автономности, то манипулятор MAXX имеет встроенное зарядное устройство, которое достаточно подключить к розетке 230 В, без необходимости снимать его. При нормальном использовании такая подзарядка устройства производится не чаще, чем раз в 3 – 4 недели.

Говоря о подъемной функции, манипулятор MAXX имеет функцию тяги, которая обеспечивается шарообразным прицепным



устройством, расположенным между двумя ведущими колесами. Он был специально разработан также для того, чтобы тащить клетку с хряком перед свиноматками. Клетка с хряком имеет фиксированное колесо, которое предназначено для того, чтобы при помощи MAXX можно было протянуть клетку от одного до другого конца здания. Благодаря пульту дистанционного управления фермер может следить за перемещением хряка перед свиноматками, при этом сам он будет находиться позади животных. Шарообразное прицепное устройство позволит Вам также буксировать различные тележки на ферме.







Клоди ГИЙОМАРЧ

## Управление персоналом: новая тетива для Вашего лука

«Мне кажется, что меня никогда не понимают», «Как замотивировать своих сотрудников?», «Что сделать, чтобы избежать текучки кадров на ферме?», «Как управлять не самым умелым работником?»... Управление сотрудниками – это источник как удовлетворения, так и повседневной головной боли; оно требует хорошего знания своих товарищей и владения рядом инструментов. Прежде



чем Вы снова приступите к обучению в сентябре, когда основная масса людей выйдет из отпуска, ниже Вашему вниманию представлены некоторые ключи к управлению коллективом...

Ввиду все более увеличивающегося количества сельхозпредприятий, нуждающихся в качественной рабочей силе, особую важность приобретает умение управлять своими работниками.

Этому умению мало или вовсе не учат в сельхозакадемиях, а во времена нынешних поколений 40 и 50-летних, даже 30-летних, такая дисциплина полностью отсутствовала.

«Я хочу, чтобы сотрудник навсегда остался в моей компании», «Как замотивировать моих сотрудников?», «Должен ли я поддерживать дружеские отношения с моими работниками?» - все эти вопросы мы нередко слышим от фермеров-управленцев или фермеров-работодателей, становящихся безоружными при столкновении с определенным человеческим поведением.

Вот уже несколько лет Cooperl

предлагает обучение управлению персоналом. Целью настоящей статьи является изложить некоторые направления для размышления, а также некоторые инструменты, о которых нам поведала Нона БАРАЗЕР, одна из докладчиков обучающих тренингов по менеджменту персоналом.

Управлять значит организовывать и руководить группой людей с целью трансформации труда в результат.

Управленец (менеджер) должен обладать 2 ресурсами: энергией и временем. Энергия, поскольку, когда что-то идет не так, работникам нужен управленец; и важно оказаться в нужное время в нужном месте. Время, поскольку важно уметь прислушиваться к своим работникам, позиционировать себя как управленца для развития и преуспевания предприятия.

Но как найти энергию и время, когда и так завалены работой?

Ввиду все более увеличивающегося количества сельхозпредприятий, нуждающихся в качественной рабочей силе, особую важность приобретает умение управлять своими работниками.

Этому умению мало или вовсе не учат в сельхозакадемиях, а во времена нынешних поколений 40 и 50-летних, даже 30-летних, такая дисциплина полностью отсутствовала.

«Я хочу, чтобы сотрудник навсегда остался в моей компании», «Как замотивировать моих сотрудников?», «Должен ли я поддерживать дружеские отношения с моими работниками?» - все эти вопросы мы нередко слышим от фермеров-управленцев или фермеров-работодателей, становящихся безоружными при столкновении

### УПРАВЛЯТЬ: СОЧЕТАТЬ РАЗЛИЧНЫЕ ПРОФИЛИ ЛЮДЕЙ

По статистике активное население состоит на 80% из «нейтральных» людей, 10% энтузиастов и 10% негативно настроенных людей. Последний тип также подразделяется еще на неудовлетворенных людей и людей, не желающих сотрудничать.

Поэтому роль менеджера состоит в том, чтобы суметь составить команду из людей различного профиля, и найти между ними баланс.



10 %



80 %



10 %



Таблица 1. Умение делегировать (таблица взята из сборника по обучению Н.Баразер)

Оправдания, чтобы не делегировать обязанности	Причины, чтобы делегировать обязанности	Ловушки делегирования обязанностей, которые следует избегать
Мне нравится этим заниматься Я хочу держать все под контролем Я боюсь, что у него не получится Легче все сделать самому Не хочу показаться бездеятельным	Сэкономить время Обучить Мотивировать свой персонал Быть гордым за своих работников Оценить нового сотрудника Найти новые методы работы	Не поставить цели Делегировать только малозначительные (неразвивающие) задачи Принудить к делегированию Предлагать слишком трудные задачи Делегировать, но не контролировать Чересчур контролировать

Таблица 2: Риски каждого стиля управления.

Приятель	Отстраненный	Авторитарный
Недостижение целей, поскольку Вы не слишком требовательны. Риск ошибочного суждения в отношении других сотрудников коллектива (особенно, если «приятель» настроивает Вас против остальных!!!)	Потеря деловой репутации (Вы не в курсе, что происходит на Вашем предприятии). Отсутствие контроля и достаточных знаний обо всем, что происходит.	Отсутствие общения или одностороннее общение. Лишение себя идей со стороны других людей, поскольку Вы слишком авторитарны (я не достаточно прислушиваюсь к своим работникам). Ущемление и непонимание своих работников.

с определенным человеческим поведением.

Вот уже несколько лет Cooregl предлагает обучение управлению персоналом. Целью настоящей статьи является изложить некоторые направления для размышления, а также некоторые инструменты, о которых нам поведала Нона БАРАЗЕР, одна из докладчиков обучающих тренингов по менеджменту персоналом.

Управлять значит организовывать и руководить группой людей с целью трансформации труда в результат.

Управленец (менеджер) должен обладать 2 ресурсами: энергией и временем. Энергия, поскольку, когда что-то идет не так, работникам нужен управленец; и важно оказаться в нужное время в нужном месте. Время, поскольку важно уметь прислушиваться к своим работникам, позиционировать себя как управленца для развития и преуспевания предприятия.

Но как найти энергию и время, когда и так завалены работой?

**ДЕЛЕГИРОВАНИЕ: ИНСТРУМЕНТ УПРАВЛЕНИЯ РАБОЧИМ ВРЕМЕНЕМ**

**И МОТИВАЦИИ СОТРУДНИКОВ**

Менеджер должен уметь не только «делать», но и «заставить сделать». Чтобы делегировать, он должен показать «как делать», а не то, как он «умеет это делать». В самом деле, делегировать означает, что мой сотрудник не будет приходить ко мне регулярно и просить показать, как необходимо делать ту или иную операцию. У всех нас есть причины не делегировать: мне нравится это делать; я хочу держать все под контролем; я боюсь, что я бы сделал это лучше, чем кто-то другой; у меня это займет меньше времени сделать самому... А если бы в противовес всем этим опасениям Вы бы поставили веские причины, чтобы все-таки делегировать: сэкономить время, обучить, мотивировать сотрудника, позиционировать себя как управленца...

Делегировать означает хорошо знать своих сотрудников, знать их навыки и компетенции, их интересы. Конечно же, ни в коем случае не стоит делегировать выявление охоты работнику, не зная при этом его уровень знаний по данному вопросу. Точно так же не стоит делегировать

задачи, которые воспринимаются как неблагодарное дело, одному и тому же человеку. Не говоря уже о том, что делегирование не должно исключать контроля: само собой разумеется, что ответственность за ситуацию по-прежнему лежит на Вас!!!

Управленец должен знать самого себя.

Какой у меня стиль управления? Авторитарный? Приятельский? Отстраненный? Тренерский? Определив свой стиль управления в соответствии с матрицей (График 1), уже можно начать задавать себе вопросы и внести некоторые

**ДЛЯ РАЗМЫШЛЕНИЯ...**

«Никто из нас, действуя в одиночку, не добьется успеха» (Нельсон Мандела, 1994 год).

«Если обращаться с человеком так, как он этого заслуживает, он останется таким, какой он есть; но если обращаться с ним, как с человеком, каким он должен и может быть, он станет таким человеком» (И.В. Гёте).



**ГРАФИК 1. ОПРЕДЕЛИТЕ СВОЕЙ СТИЛЬ МЕНЕДЖМЕНТА (ГРАФИК ВЗЯТ ИЗ СБОРНИКА ПО ОБУЧЕНИЮ Н.БАРАЗЕР)**

изменения. Выбор стиля управления также зависит от рабочего коллектива. Необходимо проявлять меньше авторитарности в отношении независимого работника, который отличается трудолюбием, чтобы продолжить мотивировать данный профиль сотрудника. И наоборот, необходимо проявлять больше авторитарности в отношении работников, которые труднее поддаются контролю. Таким образом, стиль управления адаптируется под каждого индивидуума.

Работодатели часто чувствуют себя одинокими и беспомощными при столкновении с человеческим поведением, которое не соответствует их ценностям, их собственному представлению о том, как бы они повели себя в той или иной ситуации. Проводите встречи с другими фермерами, которые уже сталкивались с подобными



В рамках критериев присутствия и требовательности наиболее желаемый стиль управления – это тренер, так как каждый менеджер должен знать свое предприятие и работающих на нем людей (должен присутствовать) и должен ставить цели, иными словами, предъявлять требования к своим работникам, чтобы преобразовать их труд в результат.

ситуациями, обменивайтесь мнениями и рассужайте о путях решения проблемы, осваивайте новые инструменты, которые помогут Вам в этом деле – все это и не только мы можем Вам предложить в рамках участия в обучающих семинарах «Умение управлять персоналом».

## Фильтрация воздуха: ВХОД ВОСПРЕЩЕН для ПАТОГЕНОВ

**Bioevolutis™**



**3 уровня фильтрации для максимальной эффективности**



- Профилактика болезней
- Защита Вашего генетического капитала
- Безопасность для Ваших инвестиций и доходов

Позволяет удалить 99,7% бактерий и вирусов из воздуха







Ян МОРЕЛЬ

# Cooperl демонстрирует свои технологии в Китае

25 и 26 марта 2016 года филиал Cooperl в Китае организовал 3-ий съезд "Университеты Cooperl" – два дня обмена техническими знаниями в сфере свиноводства. В этом году проведение мероприятия было приурочено к торжественному открытию нашей селекционной фермы, построенной в КНР в сотрудничестве с местным партнером.

## ОТКРЫТИЕ ИННОВАЦИОННОГО ПРОЕКТА

Китайский рынок является потенциальным для Cooperl как в плане экспорта готовой продукции (например, ветчина марки Brocéliande), так и в плане самого производства, поскольку в настоящее время китайский рынок находится в поисках качественной генетики. КНР является крупным производителем – 50% всего производимого объема свиней в мире приходится именно на Китай. Cooperl не может претендовать на роль крупнейшей компании на международном уровне, если не будет представлена на этом рынке.

Для продвижения наших технологий на китайском рынке мы нашли местного партнера – компанию Xinda Muze. Наше сотрудничество привело к созданию совместного предприятия, также называемого joint-venture – это коммерческая организация, учрежденная двумя сторонами. Затем это партнерство 50/50 материализовалось в строительстве селекционной племенной фермы на 1500 свиноматок с 4 породами, расположенной в городском округе Аньян, к юго-западу от Пекина. Отобранные по генетическим качествам 1500 племенных животных была размещены в корпусах фермы, оснащенных самыми передовыми технологиями (система фильтрации воздуха, система навозоудаления TRAC, технология метаназации и производство биогаза...).

В рамках данного проекта Соо-



Селекционная ферма в г.о. Аньян

perl привносит свои знания в сфере технологий, управления и генетики, при этом опирается на поддержку своего партнера компании Xinda Muze, знающей свой рынок, обладающей 20-летним опытом работы на нем и имеющей опыт общения с официальными органами власти.

## Тройная цель

Cooperl поставила перед собой тройную цель: обеспечить обмен и продемонстрировать свои сильные стороны, снизить риски и увеличить свои конкурентные преимущества на столь стремительно развивающемся рынке.

Цель данного проекта состоит в том, чтобы обезопасить наши продажи репродуктивных животных в Китае, так как на сегодняшний день мы экспортируем напрямую из Франции. Однако никто не застрахован от того, что в один прекрасный день санитарно-ветеринарные правила могут быть изменены, и тогда будет невозможно продавать нашу

продукцию на китайском рынке. И чтобы снизить этот риск, мы хотим иметь возможность предложить нашу генетику на местном уровне, что также позволит нам адаптироваться к местному спросу и особенностям рынка. К тому же данная ферма увеличит наше племенное чистопородное поголовье (3 750 животных на территории Франции) на 1500 новых племенных животных.

Хотя данный проект являлся на тот момент 1-ой GGP фермой в Китае, оборудованной системой фильтрации воздуха, но с тех пор нас не раз пытались копировать. В целом, это положительный эффект, поскольку чем больше китайские компании будут стремиться иметь высокий санитарный статус, тем больше у нас будет аргументов по сравнению с нашими конкурентами, благодаря нашим уникальным техническим достижениям.

## Принятие во внимание экологических проблем

Экологические критерии идентичны



**КРАТКАЯ ХРОНОЛОГИЯ СОЗДАНИЯ ПРОИЗВОДСТВЕННОЙ ПЛОЩАДКИ**

**6 октября 2011 года** : Подписание письма о намерениях между Cooperl и XinDa MuYe.

**3 мая 2013 года** : Официальное подписание соглашения о создании совместного предприятия в присутствии глав государств, господина Франсуа ОЛЛАНДА и господина Си Цзиньпина.

**27 октября 2015 года** : Авиадоставка 1 000 чистопородных животных из Франции.

**25 марта 2016 года** : Открытие фермы и подписание первого договора на продажу 500 репродуктивных животных.

**11 июня 2016 года** : Рождение первого репродуктивного животного на ферме городского уезда Линьчжоу (городской округ Анянь, провинция Хэнань, КНР).



3-й «Университеты» Cooperl

французским, но в некоторых моментах они были адаптированы к китайской действительности. Эммануэль КОММО, присутствовавший на конференции по климату (COP21) в Китае, чтобы поддержать французские предприятия свиноводческой сферы, представил этот проект президенту Франсуа ОЛЛАНДУ. Мы хотим развивать свиноводство в рамках замкнутой экономической системы. В связи с чем, ферма также имеет станцию производства биогаза, работающей на технологии метанизации отходов из навозоудалителя TRAC, с которой мы также связываем производство органических удобрений.

Эта ферма будет служить базой для нашей команды технических специалистов, инженеров и ветеринаров, а также станет платформой для нашего дальнейшего развития в Китае. Помимо этого ферма будет наглядно демонстрировать наш опыт и знания для того, чтобы в

дальнейшем увеличить наши продажи оборудования, станций по переработке навозной жижи, услуг по составлению рецептур кормов для свиней и ветпрепаратов и кормовых добавок для здоровья животных. Будучи официально открытой 25 марта 2016 года во время Университетов Cooperl, по предварительным данным ферма будет функционировать в полном объеме к июню 2017 года.

#### **«УНИВЕРСИТЕТЫ» ДЛЯ ЗАКРЕПЛЕНИЯ НАШИХ ЗНАНИЙ И УМЕНИЙ**

В рамках открытия фермы 24 и 25 марта 2016 года в третий раз проходили «Университеты» Cooperl. Подобные встречи проводятся каждый год в марте и представляют собой технические встречи и обмен знаниями в сфере свиноводства.

Ввиду высокой международной конкуренции, «Университеты» Cooperl позволяют нам утвердить наше право претендовать на значительную долю

рынка в этой части мира.

Встречи проходят в рамках круглых столов и конференций в целях справедливого, взаимного и уважительного обмена знаниями. Они основаны на простой системе 50/50: на одного докладчика с китайской стороны приходится один докладчик с французской стороны. Таким образом, обеспечивается взаимный обмен знаниями о технологиях, методах и наших расхождениях по различным вопросам.

К этим «Университетам» также приурочен коммерческий форум, где китайская команда Cooperl, их агенты и деловые партнеры представляют свою продукцию. В дополнение к демонстрации нашего опыта и позиционирования Cooperl как компании, с которой стоит считаться, эти «Университеты» помогают продвигать наш филиал Cooperl Китае, а в этом году еще и нашу новую селекционную ферму.

В 2016 году «Университеты» имели большой успех у 350 посетителей, среди которых, в основной своей массе, были управленцы, политические деятели и важные участники отрасли.





**ООО «КООПЕРЛЬ Рус»**

105066, РФ, г.Москва, ул. Нижняя Красносельская, д. 35, стр. 64,  
БЦ « Виктория Плаза », офис 19, тел. + 7 (495) 640 25 32  
cooperlrus@cooperl.ru

[www.cooperl.com](http://www.cooperl.com)